

**PI2\_12\_031 ANEXO 1:****ANÁLISIS DE RESULTADOS, CONCLUSIONES Y PROPUESTAS DE MEJORA****ANÁLISIS DE LOS RESULTADOS**

Para determinar el grado de cumplimiento de los objetivos propuestos en este proyecto de innovación docente, se han analizado los resultados mediante la realización de encuestas al alumnado (PI2\_12\_031\_Anexo 2.pdf) que nos han permitido obtener información para medir su grado de satisfacción, su nivel de interés, colaboración y dificultades encontradas en la realización de esta experiencia en relación con los objetivos previstos.

Además, se han analizado los informes del profesorado (PI2\_12\_031\_Anexo 3.pdf) referidos a los resultados alcanzados por el alumnado, su valoración en cuanto a su grado de satisfacción en función de los objetivos previstos, así como las dificultades e incidencias surgidas en la realización de esta experiencia y sus posibles soluciones.

Por último, se ha recabado información por parte de las organizaciones que han colaborado en el proyecto (PI2\_12\_031\_Anexo 4.pdf) y que fueron las elegidas por los distintos equipos de trabajo, para saber su opinión acerca del equipo y la información solicitada por éstos, sobre su interés por los trabajos realizados por el alumnado, y por la posibilidad de establecer algún tipo de colaboración en materia de prácticas de empresas.

**1. ANALISIS DE LOS RESULTADOS DEL ALUMNADO.**

Al encontrarse en distintas fases, se ha analizado por un lado los resultados de las encuestas a los alumnos de primer curso, y por otro lado los resultados de las encuestas de los alumnos de segundo curso.

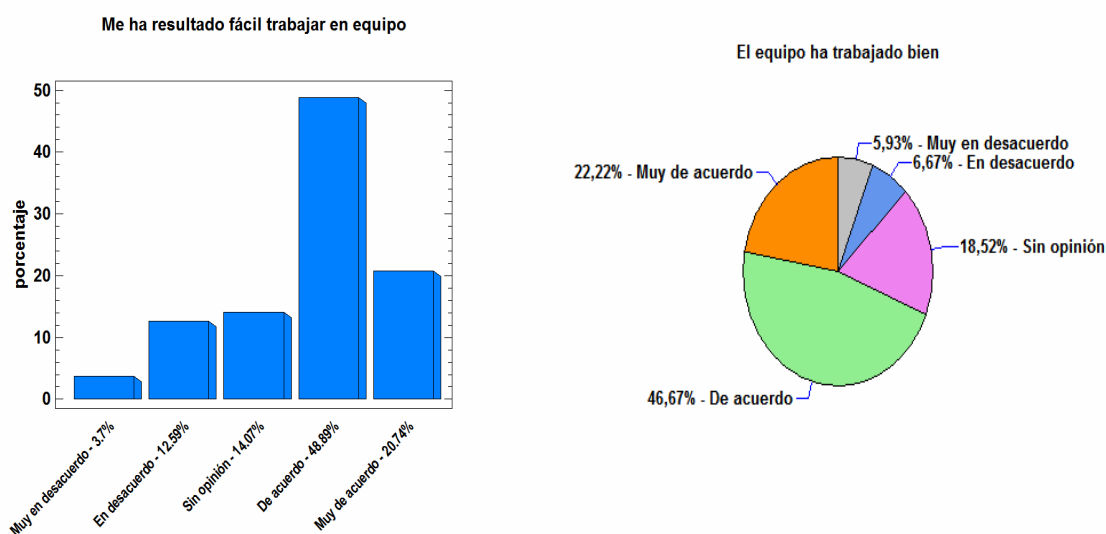
**1.1. ALUMNADO DE PRIMER CURSO.**

Se expone a continuación un análisis descriptivo de los datos obtenidos del cuestionario que ha sido realizado por un total de 136 alumnos pertenecientes a primer curso del grado en Relaciones Laborales y Recursos Humanos (de las sedes de Cádiz y Algeciras), que formaron un total de 44 equipos. Dicho análisis se ha estructurado en cuatro epígrafes. En primer lugar, se analizan los resultados obtenidos relacionados con la valoración que realizan los alumnos sobre la metodología de trabajo en equipo. En un segundo epígrafe se recoge la valoración sobre los conocimientos y competencias que han adquirido con esta metodología. Los resultados obtenidos de la valoración sobre la empresa analizada se tratan en un tercer epígrafe. El último epígrafe recoge una valoración general respecto a la metodología de trabajo en equipo.

### 1.1.1. Valoración sobre la metodología de trabajo en equipo.

En primer lugar, en cuanto a los resultados relativos a las cuestiones planteadas en el cuestionario sobre la metodología de trabajo se puede señalar que:

Casi el 70% de los alumnos indica que les ha resultado fácil trabajar en equipo (69,63%) y que el equipo ha trabajado bien (68,89%), como se puede ver en los gráficos 1 y 2.

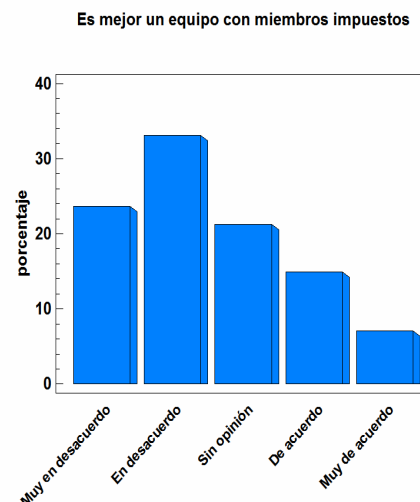


**Gráficos 1 y 2:** Valoración del alumnado sobre el trabajo en equipo

Además, algo más del 78% señalan estar “de acuerdo” o “muy de acuerdo” respecto a que el equipo ha organizado bien sus actividades (gráfico 3). Además, la mayoría está en desacuerdo con que se impongan los miembros del equipo por parte del profesorado (gráfico 4), de forma que prefieren ser ellos mismos los que elijan a sus componentes, como ha sido el modo de proceder.

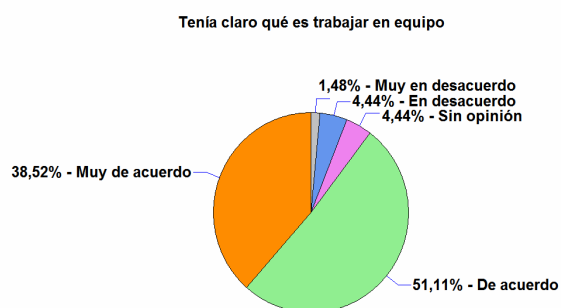


**Gráfico 3:** Organización de actividades en equipo

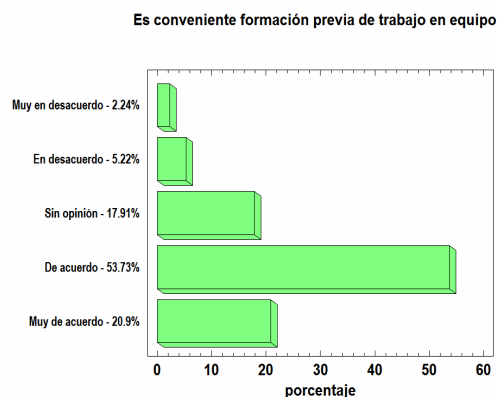


**Gráfico 4:** Imposición de miembros

Un 89,63% manifiesta tener claro qué es trabajar en equipo (gráfico 5). No obstante, el 74,63% esta “de acuerdo” o “muy de acuerdo” con la conveniencia de formación previa sobre trabajo en equipo (gráfico 6).

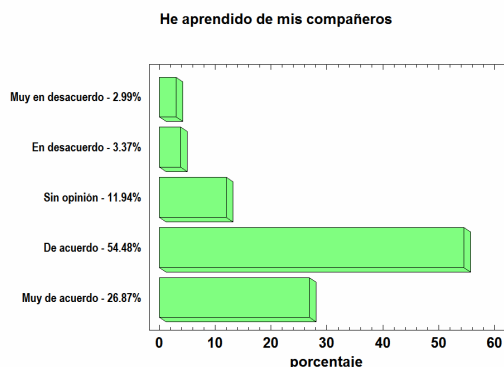


**Gráfico 5:** Conocimiento de trabajo en equipo



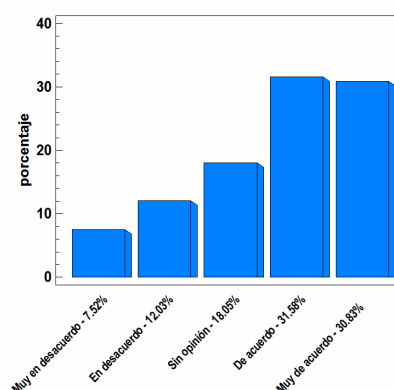
**Gráfico 6:** Conocimiento previo de trabajo en equipo

El 81,35% de los estudiantes manifiesta haber aprendido de sus compañeros (gráfico 7) y para el 62,41% el resultado de los trabajos realizados en equipo ha sido mejor que el que hubiesen obtenido trabajando de manera individual (gráfico 8).



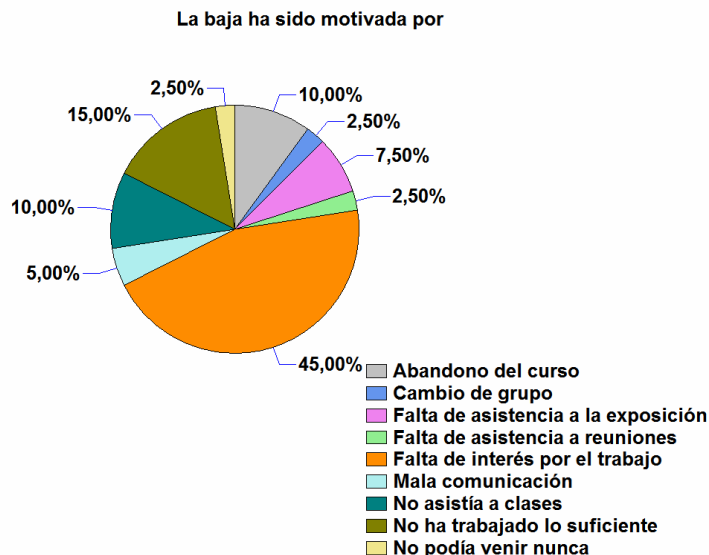
**Gráfico 7:** Han aprendido de sus compañeros de equipo

El resultado del equipo ha sido mejor que si lo hubiera hecho solo



**Gráfico 8:** Mejor resultado del equipo

Sólo en un 29,1% de los equipos ha habido alguna baja entre sus componentes, motivada principalmente por la falta de interés por el trabajo de dicho componente (45%). Otros motivos de baja han sido el no haber trabajado lo suficiente (15%), el abandono del curso o la no asistencia a clase (10% en ambos casos). Estos datos están recogidos en el gráfico 9.



**Gráfico 9:** Motivos de bajas surgidas por parte de algún miembro del equipo

El 30,6% de los alumnos apunta que no hubo nada que haya funcionado mal en el equipo. Entre aquéllos que sí señalan algún mal funcionamiento los aspectos más destacados son la dificultad para reunirse (29,85%) y la falta de interés (24,6%). Gráfico 10.

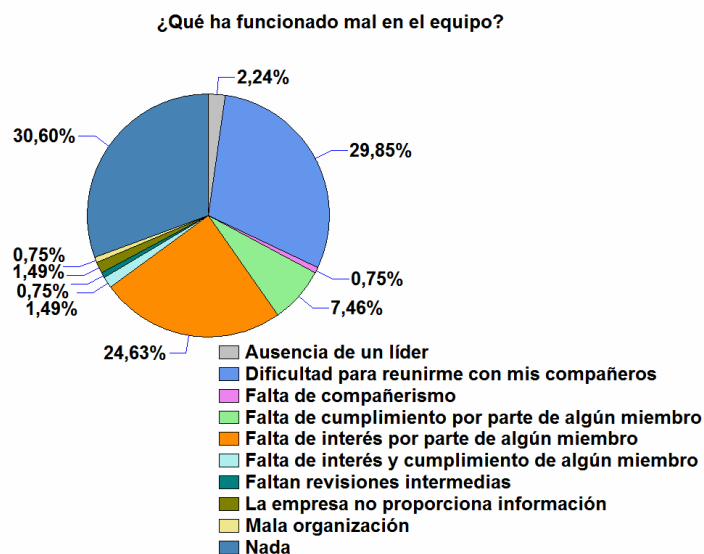


Gráfico 10: Motivos de mal funcionamiento del equipo

### 1.1.2. Valoración sobre conocimientos y competencias adquiridos.

En relación a la valoración que realizan los estudiantes de primer curso sobre los conocimientos y competencias adquiridos a través de esta metodología de trabajo hay que señalar que con respecto a las competencias genéricas, más el 82% de los alumnos manifiesta haber mejorado las competencias en trabajo en equipo (82,09%, gráfico 11), expresión oral y escrita (85,82%, gráfico 12), capacidad de análisis y síntesis (83,58%, gráfico 13), y capacidad de razonamiento crítico y autocrítico (83,46%, gráfico 14). El 76,12% manifiesta haber mejorado la capacidad de organización y planificación (gráfico 15).

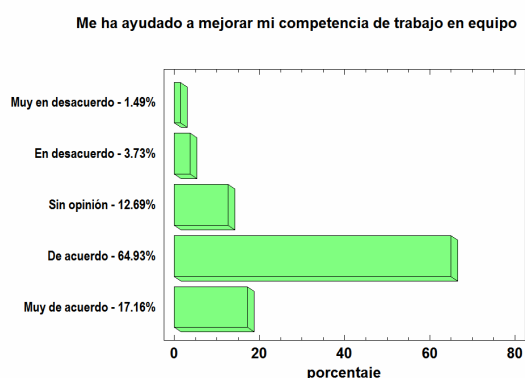


Gráfico 11: Competencia de trabajo e equipo

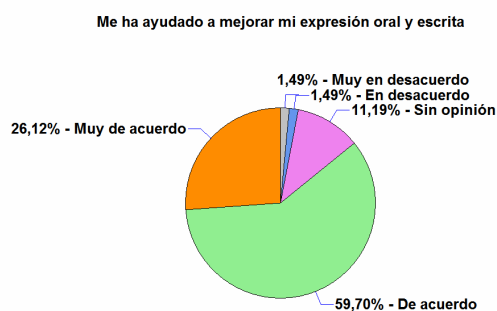
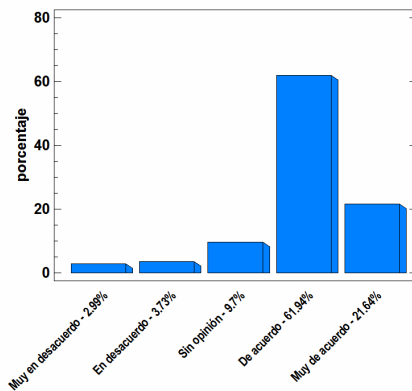
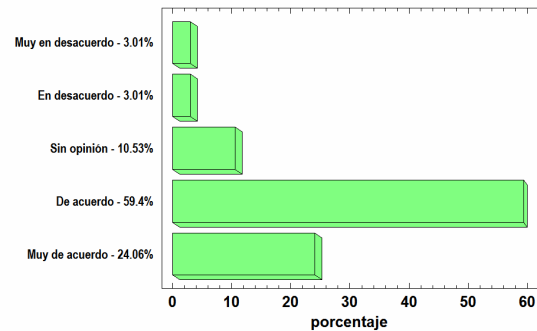


Gráfico 12: Competencia de expresión oral y escrita

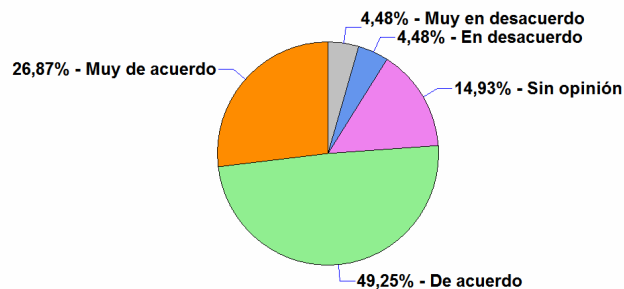
Me ha ayudado a mejorar mi capacidad de análisis y síntesis

**Gráfico 13:** Capacidad de análisis y síntesis

Me ha ayudado a mejorar mi capacidad de razonamiento crítico y autocrítico

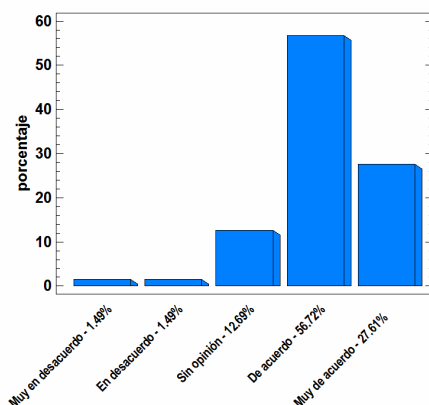
**Gráfico 14:** Capacidad de razonamiento crítico y autocrítico

Me ha ayudado a mejorar mi capacidad de organización y planificación

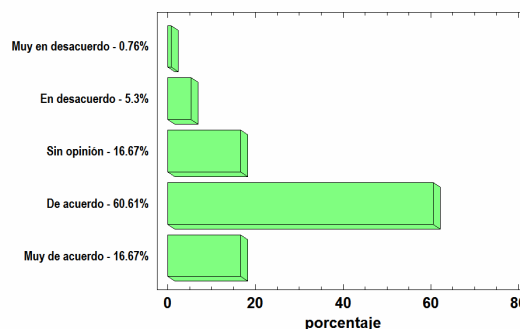
**Gráfico 15:** Capacidad de organización y planificación

Para el 84,33% la metodología aplicada le ha ayudado a comprender mejor los conceptos de las asignaturas (gráfico 16), el 77,28% manifiesta haberle ayudado a interconectar los conocimientos de las distintas asignaturas (gráfico 17) y un 88,06% apunta haber comprendido mejor la realidad empresarial (gráfico 18).

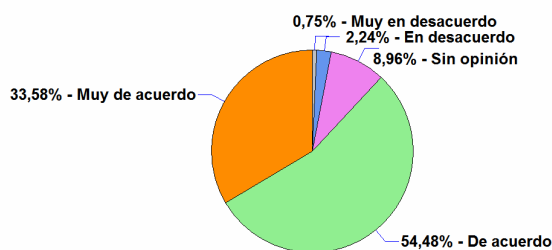
Me ha ayudado a comprender mejor los conceptos de las asignaturas

**Gráfico 16:** Comprender mejor los conceptos de las asignaturas

Me ha ayudado a interconectar los conocimientos de las distintas asignaturas

**Gráfico 17:** Interconexión de conocimientos

Me ha ayudado a comprender mejor la realidad empresarial

**Gráfico 18:** Mejor comprensión de la realidad empresarial

Analizando los resultados mostrados para cada una de las asignaturas de primer curso incluidas en el proyecto, con respecto a las tres competencias específicas analizadas comunes a las asignaturas participantes, se observa que en el caso de “Administración de empresas”, al 82,68% le ha sido fácil trasladar los conceptos de la asignatura a la práctica, el 92,19% se muestra “de acuerdo” o “muy de acuerdo” en que le ha ayudado a mejorar la capacidad para localizar, seleccionar y gestionar la información y el 81,89% dice haber mejorado su capacidad para interrelacionar las distintas disciplinas que configuran las relaciones laborales. Porcentajes algo menores se muestran en la asignatura “Psicología del trabajo y de las organizaciones”, siendo un 81,52% los alumnos a los que les ha sido fácil trasladar los conceptos a la práctica, el 75,86% dice haber mejorado su capacidad para localizar, seleccionar y gestionar información y un 76,27% apuntan haber mejorado su capacidad para interrelacionar las distintas disciplinas.

### 1.1.3. Valoración sobre la empresa elegida.

Se exponen a continuación los resultados obtenidos en relación a la valoración sobre la empresa que los equipos han elegido para realizar sus trabajos.

De entre las diferentes razones para la elección de la empresa que los alumnos destacan, la que presenta un mayor porcentaje es el hecho de conocer a alguien de la empresa (50%). Le sigue con un 28,46% el hecho de que les parecía interesante de analizar y con valores menores la localización (13,08%), y el conocimiento del sector (7,69%). Sólo un 0,77% apuntan que no encontraron otra (gráfico 19).

Mi equipo ha elegido esta empresa porque

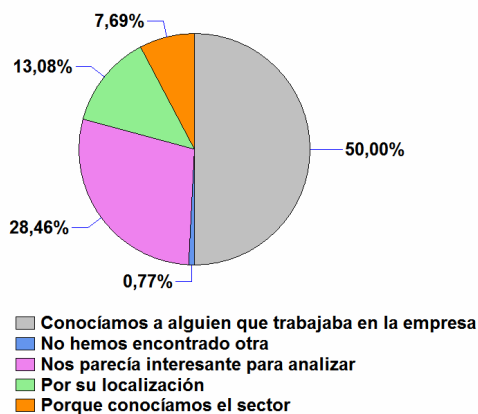


Gráfico 19: Motivos de elección de la empresa

Un elevado porcentaje de alumnos señala que le ha sido fácil contactar con la empresa (78,74%), que le han tratado con amabilidad (80,47%), que la empresa siempre ha mostrado su disponibilidad (68,75%) y que ha comprendido desde el principio el propósito del equipo (66,93%). Sin embargo, sólo al 42,19% le gustaría trabajar en la empresa que ha analizado y al 46,83% le gustaría hacer prácticas (gráficos 20 y 21).





Gráfico 20: Trabajar en la empresa

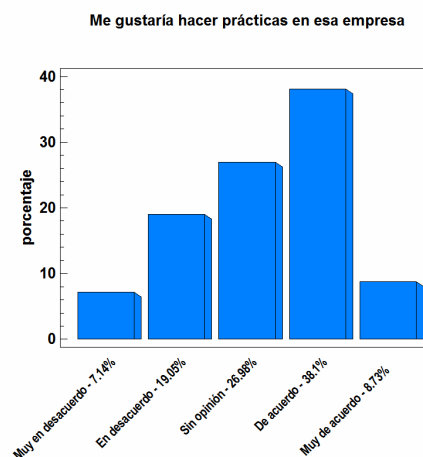


Gráfico 21: Hacer prácticas en la empresa

En relación a la facilidad para obtener información de la empresa relacionada con el contenido de cada una de las asignaturas, “Administración de empresas” es la materia para la que les ha resultado más sencillo obtener dicha información a un mayor porcentaje de alumnos (92,62%). En el caso de “Psicología del trabajo y de las organizaciones” dicho porcentaje es del 68,86%.

En general, el 83,47% de los alumnos se muestran “satisfechos” o “muy satisfechos” con la empresa analizada (gráfico 22).

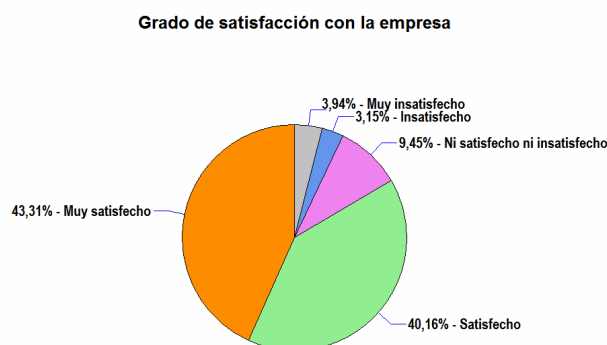


Gráfico 22: Satisfacción general con la empresa elegida

### 1.1.4. Valoración sobre el grado satisfacción general.

Por último, se han planteado tres cuestiones sobre el grado de satisfacción en general con el equipo de trabajo, con la metodología y con el trabajo realizado. En los tres casos los resultados muestran valores altos de satisfacción, siendo el porcentaje de alumnos “satisfechos” o “muy satisfechos” con el equipo del 94,45%, con la metodología del 78,74% y con el trabajo realizado del 75,2% (gráficos 23, 24 y 25 respectivamente).

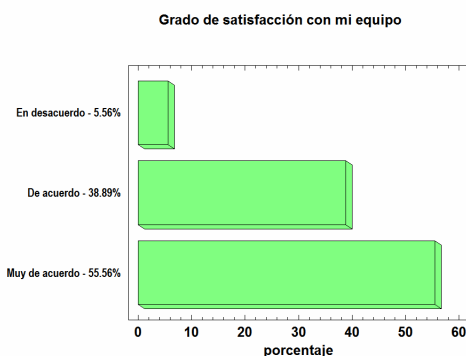


Gráfico 23: Satisfacción con el equipo

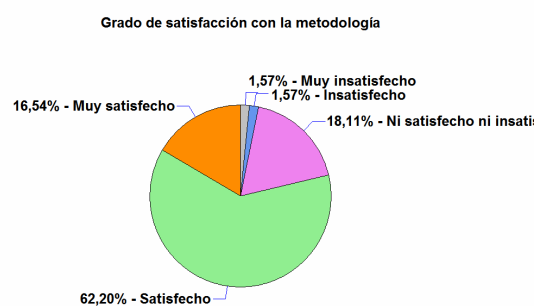


Gráfico 24: Satisfacción con la metodología

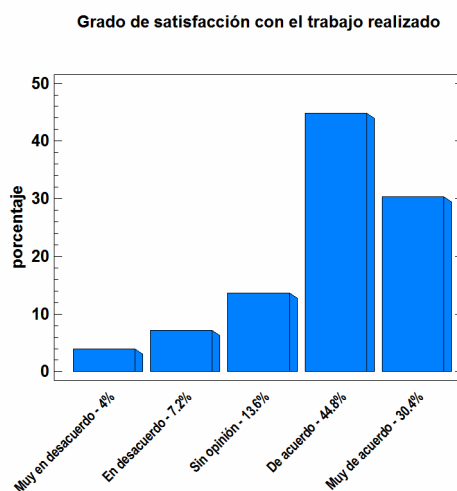


Gráfico 25: Satisfacción con la metodología

## 1.2. ALUMNADO DE SEGUNDO CURSO.

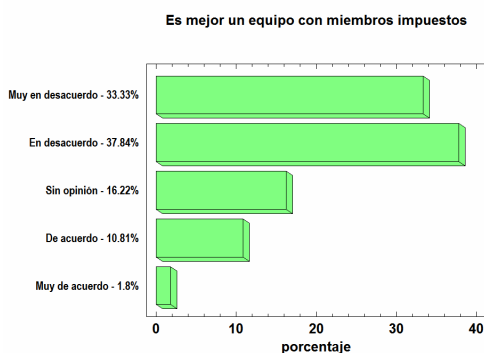
En este epígrafe se han analizado los resultados de las encuestas que han sido realizadas a un total de 113 alumnos pertenecientes a segundo curso (de las sedes de Cádiz y Algeciras), que

formaron un total de 38 equipos, de los cuáles un 34,2% (13 equipos) comenzaron en la asignatura de primer curso, Administración de Empresas en el curso 2010-11, y continuaron analizando las empresas elegidas entonces para al menos una de las asignaturas de 2º curso del segundo semestre en el curso 2011-12 (Dirección y Gestión de Recursos Humanos, Derecho Colectivo del Trabajo y/o Economía del Trabajo). El 60,5% de los 38 equipos han permanecido analizando la misma empresa al menos en dos de las asignaturas de segundo curso que participan en este proyecto. Hemos de señalar que en la asignatura de Derecho Colectivo del Trabajo tan solo se aplicó esta metodología en el grupo de mañana y en la sede de Cádiz, además, no fue posible aplicar esta metodología en la asignatura de Derecho del Trabajo por ser de carácter anual y no tener incorporada en la ficha 1B la realización de un trabajo obligatorio en equipo, de forma que se solicitó de manera voluntaria con escaso éxito, ya que tan sólo un equipo realizó el trabajo.

Utilizando una escala de 5 opciones (desde “muy de acuerdo” a “muy en desacuerdo”), se le preguntó acerca de la metodología, su valoración sobre las competencias y conocimientos adquiridos, su valoración sobre la empresa elegida, y sobre su grado de satisfacción general, no observando diferencias significativas entre la opinión del total del alumnado encuestado, de aquellos que mantuvieron la empresa para al menos dos las asignaturas.

### 1.2.1. Valoración sobre la metodología de trabajo en equipo.

Aproximadamente el 76% del alumnado se mostraba “muy de acuerdo” o “de acuerdo” con respecto a si les había resultado fácil trabajar en equipo. Más del 87% considera que está “muy de acuerdo” o “de acuerdo” en que el equipo ha trabajado bien y el 83% considera que ha organizado bien su trabajo en equipo.

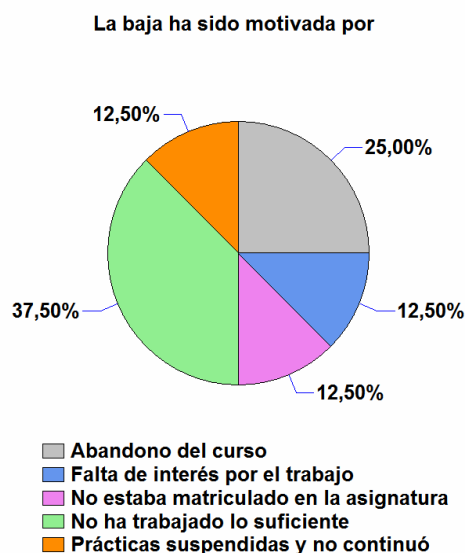


Nos interesaba conocer la opinión del alumnado con respecto a si preferían que la composición del equipo fuera impuesta por el profesorado o bien elegida por ellos mismos, como ha sido la manera de proceder, y tan sólo el 12,61% está “de acuerdo” o “muy de acuerdo” con la formación impuesta por el profesorado tal como se muestra en la figura 26.

**Gráfico 26:** Imposición de miembros

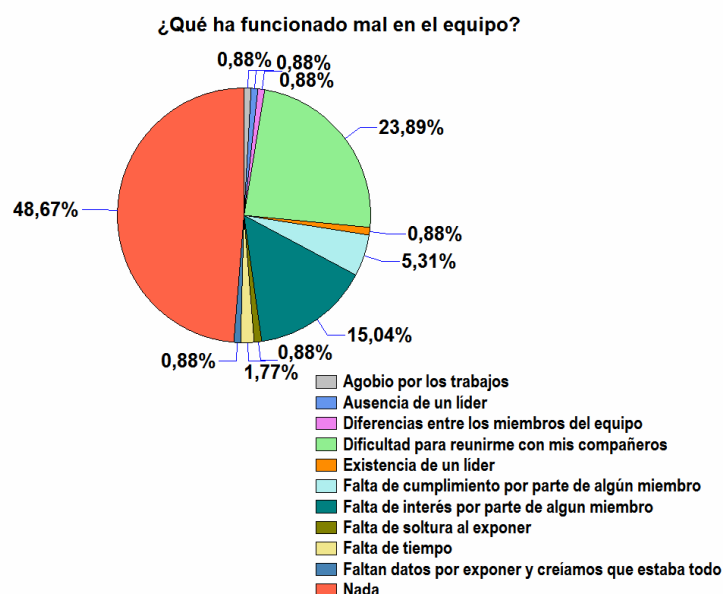
Más del 96% del alumnado admite tener conocimiento de trabajo en equipo. Aproximadamente el 61 % valora su formación previa de trabajo en equipo, y tan sólo un 14,4% no valora conveniente recibir formación previa. El 78,76% estima que ha aprendido de sus compañeros, y 66% que el resultado en equipo ha sido mejor que si hubieran trabajado individualmente.

Casi el 93% de los equipos han mantenido a todos sus componentes, y aquellos que han sufrido alguna baja apuntan como principal motivo el bajo rendimiento de quien causó la baja (Gráfico 27).



**Gráfico 27:** Motivos de bajas surgidas por parte de algún miembro del equipo

Aproximadamente el 49% del alumnado no ha experimentado un mal funcionamiento de su equipo, siendo el principal escoyo la dificultad para reunirse (23,89%), seguido por falta de interés por parte de algún miembro del equipo (15%) (Gráfico 28).



**Gráfico 28:** Motivos de mal funcionamiento del equipo

### 1.2.2. Valoración sobre conocimientos y competencias adquiridos.

La segunda parte del cuestionario estaba destinado a conocer la valoración del alumnado sobre las competencias y conocimientos adquiridos. Con respecto a las **competencias genéricas** entre un 78% y un 86% del alumnado está “muy de acuerdo” o “de acuerdo” en haber mejorado sus competencias en trabajo en equipo, expresión oral y escrita, capacidad de análisis y síntesis, capacidad de razonamiento crítico y autocrítico, capacidad de organización y planificación, comprender mejor los conceptos de las asignaturas, interconectar los conocimientos de las distintas asignaturas, y comprender mejor la realidad empresarial (Gráficos 29 al 36).

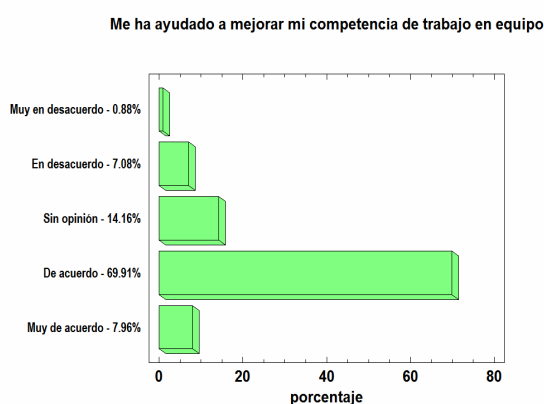


Gráfico 29: Competencia de trabajo e equipo

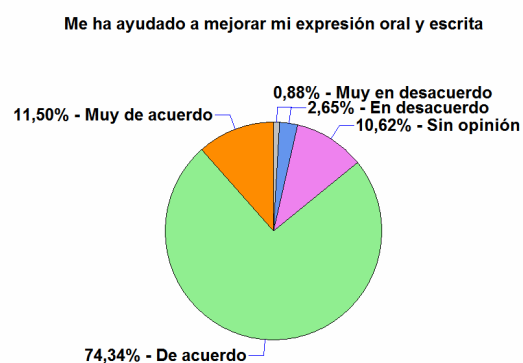


Gráfico 30: Competencia de expresión oral y escrita

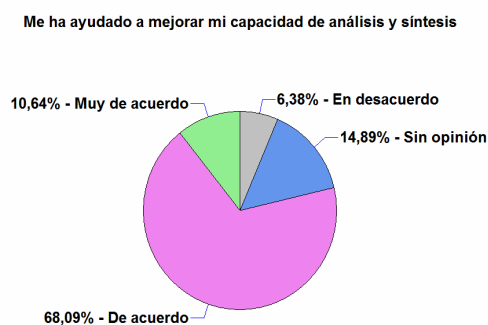


Gráfico 31: Capacidad de análisis y síntesis

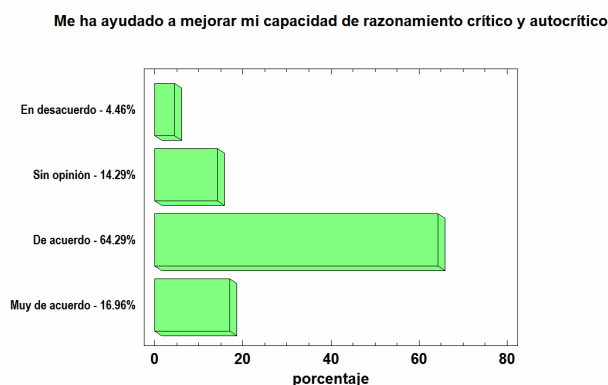
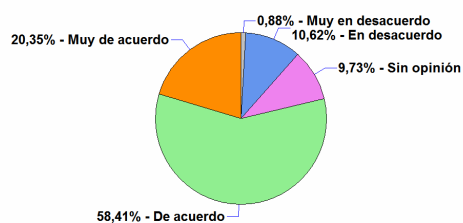


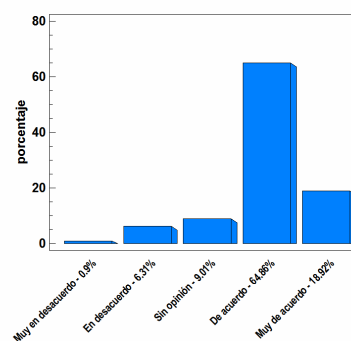
Gráfico 32: Capacidad de razonamiento crítico y autocrítico

Me ha ayudado a mejorar mi capacidad de organización y planificación



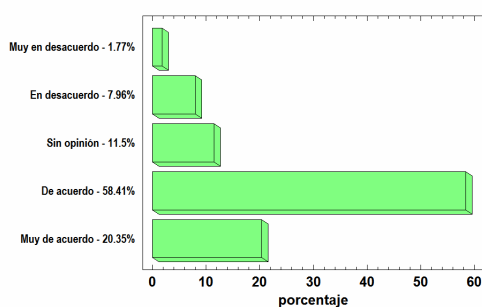
**Gráfico 33:** Capacidad de organización y planificación

Me ha ayudado a comprender mejor los conceptos de las asignaturas



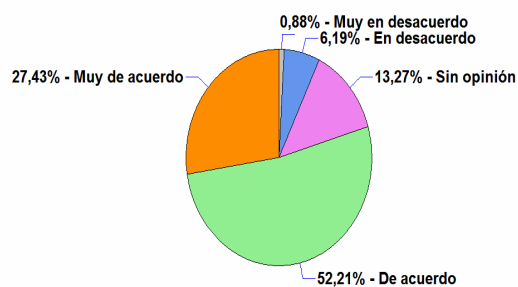
**Gráfico 34:** Comprender mejor los conceptos de las asignaturas

Me ha ayudado a interconectar los conocimientos de las distintas asignaturas



**Gráfico 35:** Interconexión de conocimientos

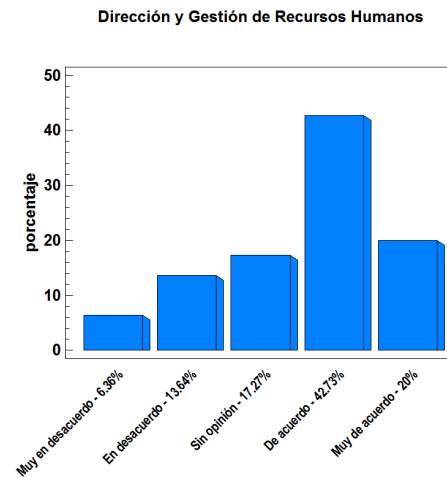
Me ha ayudado a comprender mejor la realidad empresarial



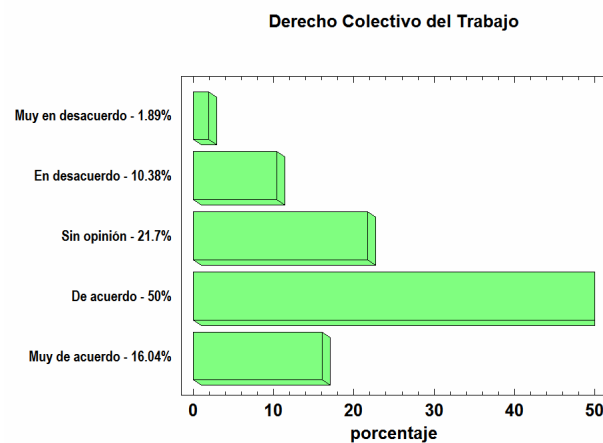
**Gráfico 36:** Mejor comprensión de la realidad empresarial

Con respecto a las **competencias específicas**, se han analizado tres que son comunes a todas las asignaturas participantes: Habilidad para trasladar los conceptos a la práctica, capacidad para localizar, seleccionar y gestionar información, y capacidad para interrelacionar las distintas disciplinas que configuran las relaciones laborales.

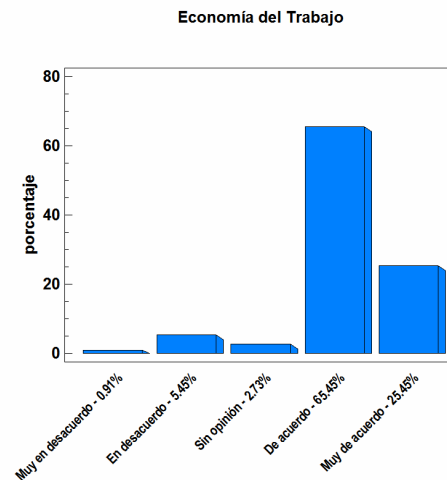
Los resultados han sido más diversos que los obtenidos para las competencias genéricas. Cuando se les preguntó si les había sido fácil trasladar los conceptos a la práctica, los resultados oscilan entre un 62,73 % para Dirección y Gestión de Recursos Humanos y más del 90% para Economía del Trabajo (Gráficos 37, 38 y 39).



**Gráfico 37:** Habilidad para trasladar los conceptos a la práctica en la asignatura Dirección y Gestión de Recursos Humanos

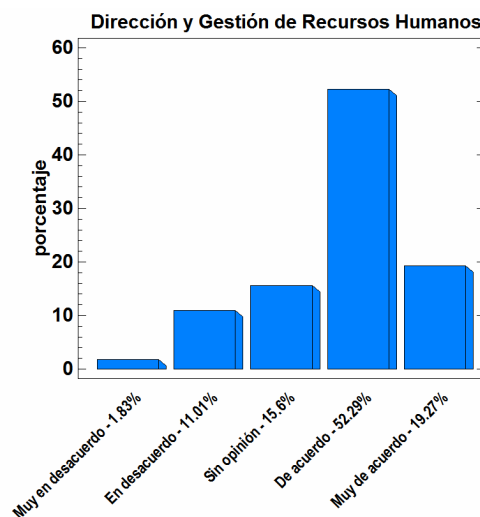


**Gráfico 38:** Habilidad para trasladar los conceptos a la práctica en la asignatura Derecho Colectivo del Trabajo



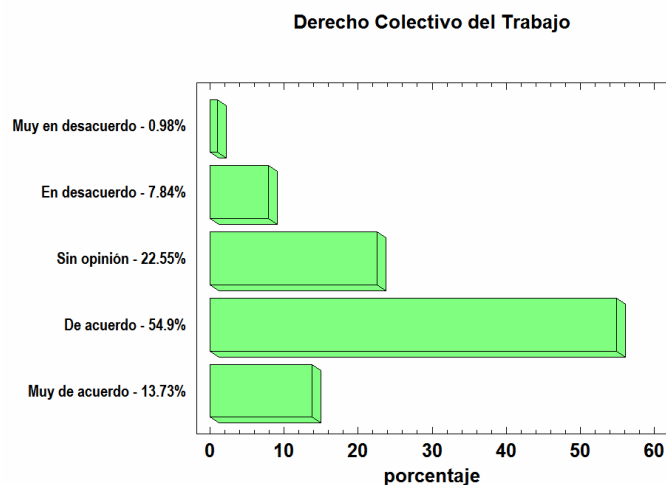
**Gráfico 39:** Habilidad para trasladar los conceptos a la práctica en la asignatura Economía del Trabajo

Con respecto a la capacidad para localizar, seleccionar y gestionar información, el alumnado cree que ha mejorado su capacidad variando desde el 71,56% para Dirección y Gestión de Recursos Humanos, 68,63% para Derecho Colectivo del Trabajo, y 90,83% para Economía del Trabajo Gráficos 40, 41 y 42).

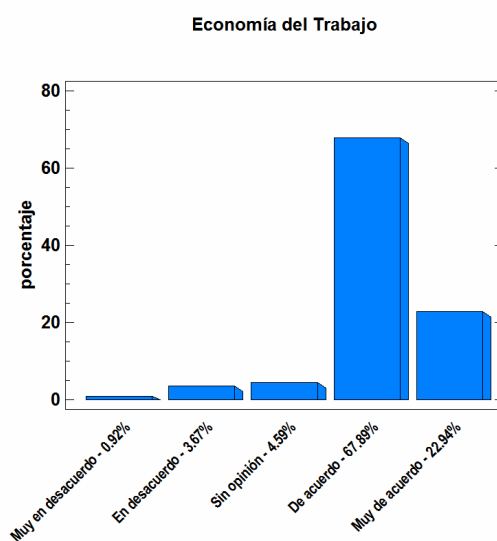


**Gráfico 40:** Habilidad para localizar, seleccionar y gestionar información en la asignatura Dirección y Gestión de Recursos Humanos



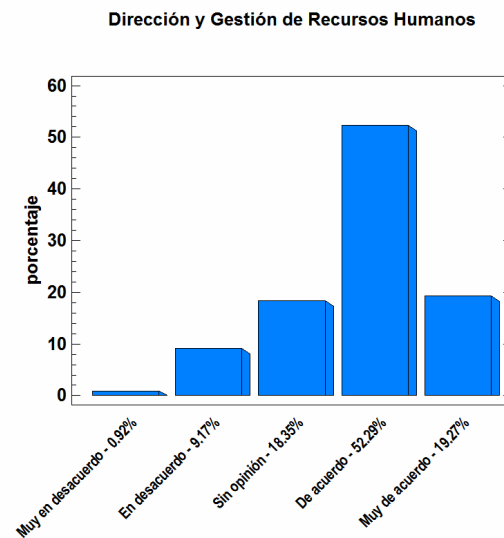


**Gráfico 41:** Habilidad para localizar, seleccionar y gestionar información en la asignatura Derecho Colectivo del Trabajo

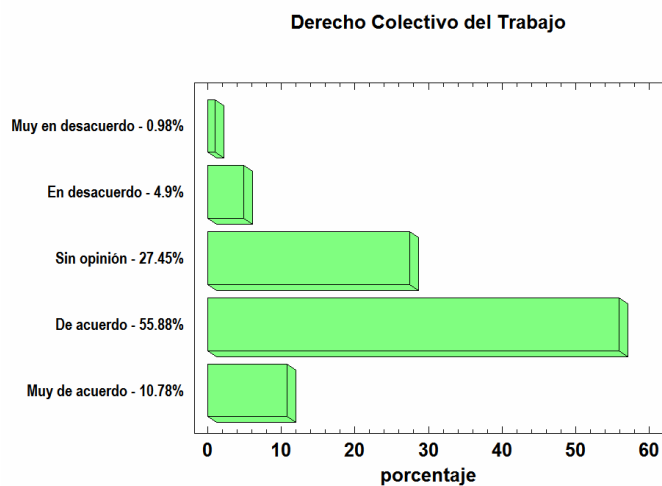


**Gráfico 42:** Habilidad para localizar, seleccionar y gestionar información en la asignatura Economía del Trabajo

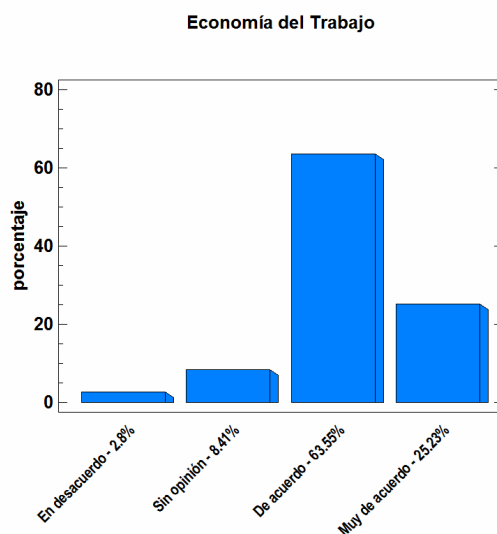
Por último, con respecto a la capacidad para interrelacionar las distintas disciplinas que configuran las relaciones laborales, los datos oscilan entre aproximadamente un 67% para Derecho Colectivo del Trabajo y un 89% para Economía del Trabajo (Gráficos 43,44 y 45).



**Gráfico 43:** Habilidad para interrelacionar las distintas disciplinas que configuran las relaciones laborales en la asignatura Dirección y Gestión de Recursos Humanos



**Gráfico 44:** Habilidad para interrelacionar las distintas disciplinas que configuran las relaciones laborales en la asignatura Derecho Colectivo del Trabajo

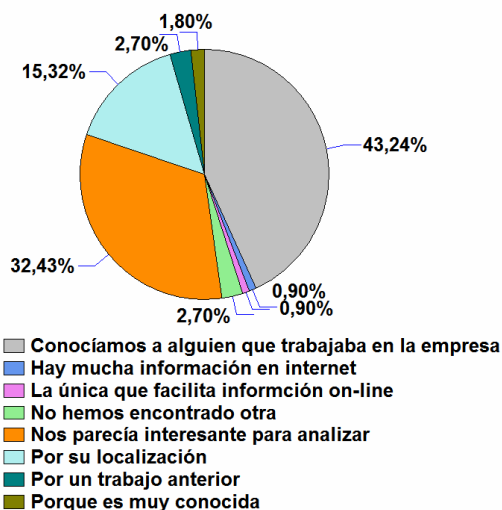


**Gráfico 45:** Habilidad para interrelacionar las distintas disciplinas que configuran las relaciones laborales en la asignatura Economía del Trabajo

### 1.2.3. Valoración sobre la empresa elegida.

Con respecto a los motivos de elección de la empresa por parte de los equipos, el alumnado señala que en un 43,24% fue porque conocían a alguien que trabajaba en esa empresa, 32,43% por ser interesante para analizar, y el 15,32% por su localización (Gráfico 46).

**Mi equipo ha elegido esta empresa porque**



**Gráfico 46:** Motivos de elección de la empresa

También afirma el 70% del alumnado que la empresa le ha tratado con amabilidad. Estas repuestas contrastan con el deseo de querer trabajar en esa empresa, ya que sólo el 11,01% no tendría ninguna reserva en trabajar ahí (gráfico 47), y tan sólo el 39,45 está “muy de acuerdo” o “de acuerdo” en realizar prácticas en esa empresa (gráfico 48).

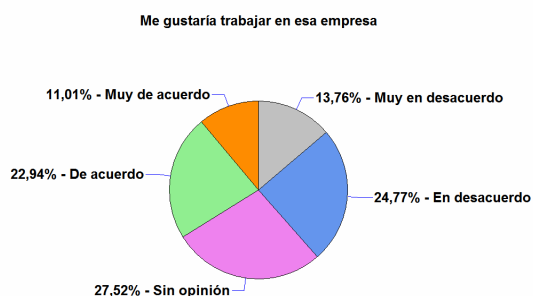


Gráfico 47: Trabajar en la empresa

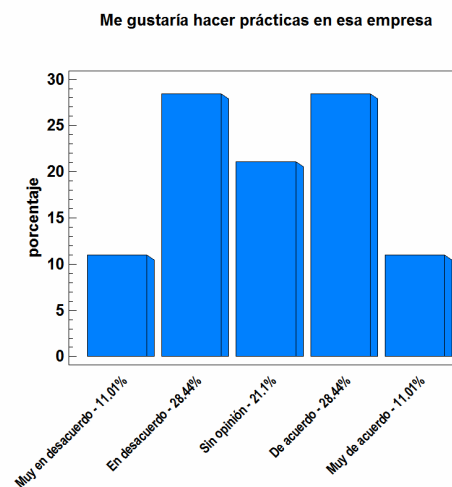


Gráfico 48: Hacer prácticas en la empresa

Con respecto a si la empresa ha comprendido el propósito del equipo, los resultados muestran que más de un 58% está “de acuerdo” o “muy de acuerdo”. En los gráficos 49 y 50 se recogen los resultados orientativos del alto grado de variación en la percepción del alumnado de la cercanía de la empresa.

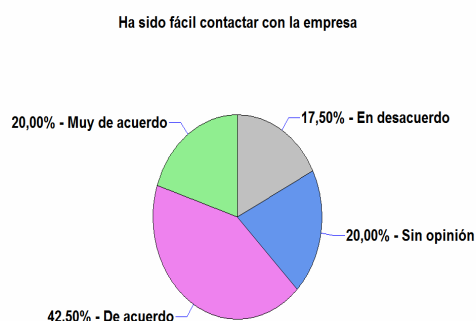


Gráfico 49: Facilidad para contactar con la empresa

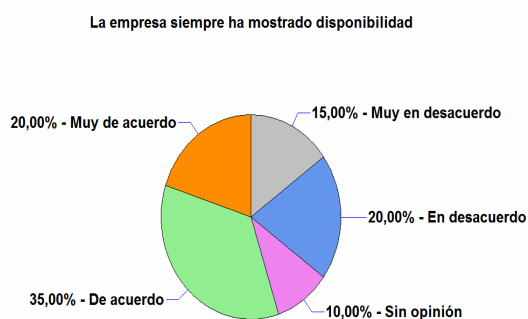
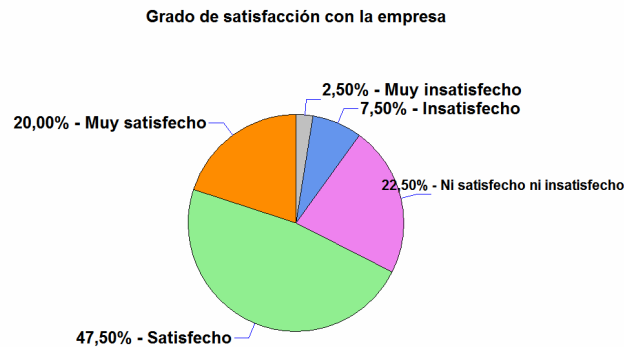
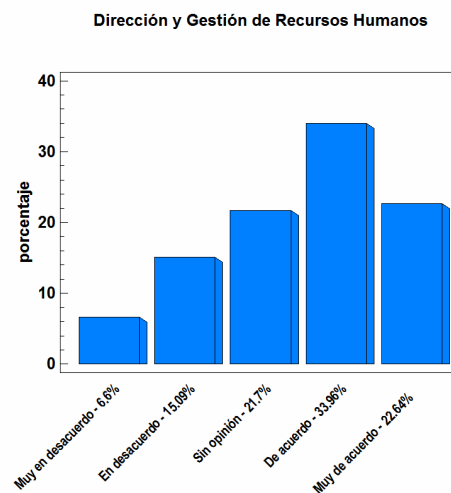


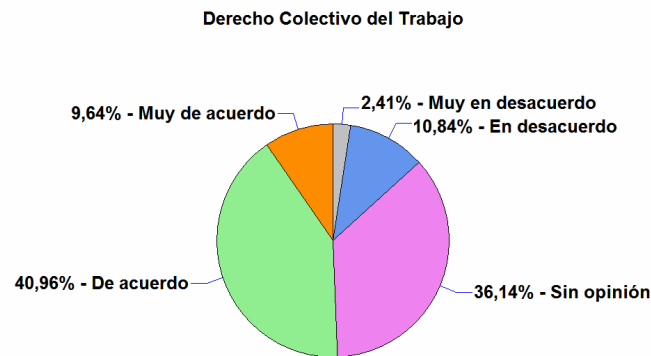
Gráfico 50: Disponibilidad de la empresa

En el gráfico 51 aparece el grado de satisfacción manifestado por los equipos con la empresa elegida.

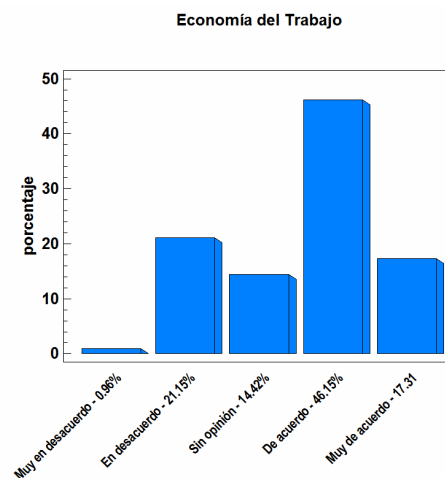
**Gráfico 51:** Grado de satisfacción con la empresa

La facilidad para obtener información de las empresas difiere en función de las asignaturas, así aproximadamente un 57% opina que ha sido fácil obtener información para Dirección y Gestión de Recursos Humanos, frente a un 22% que opina lo contrario, para el 45,32 % ha sido fácil en la asignatura de Derecho Colectivo del Trabajo, frente a un 13,69%, y más del 63% del alumnado opina que ha sido fácil para Economía del Trabajo, frente a el 22% que le ha sido difícil (Gráficos 52, 53 y 54).

**Gráfico 52:** Facilidad para obtener información de las empresas para los trabajos de la asignatura de Dirección y Gestión de Recursos Humanos



**Gráfico 53:** Facilidad para obtener información de las empresas para los trabajos de la asignatura de Derecho Colectivo del Trabajo.



**Gráfico 54:** Facilidad para obtener información de las empresas para los trabajos de la asignatura de Economía del Trabajo

#### 1.2.4. Valoración sobre el grado satisfacción general.

El alumnado dice estar satisfecho con su equipo en más de un 85% (gráfico 55). El grado de satisfacción general con respecto a la metodología es también bastante alto, alcanzando valores por encima del 75% (gráfico 56). También muestran un alto grado de satisfacción con el trabajo realizado por el equipo (aproximadamente un 83%) (gráfico 57).

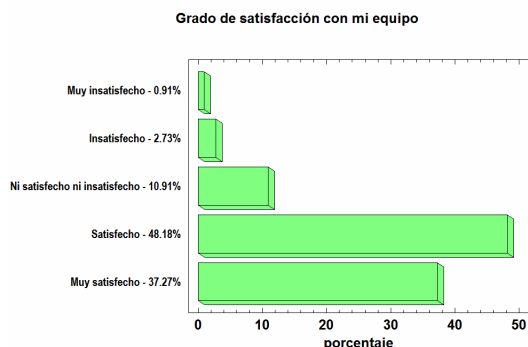


Gráfico 55: Satisfacción con el equipo

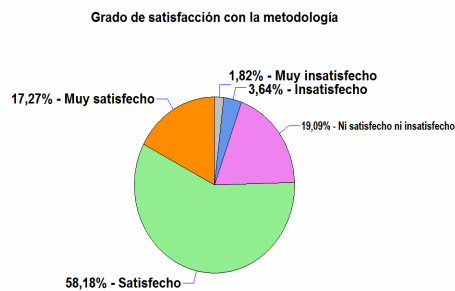


Gráfico 56: Satisfacción con la metodología

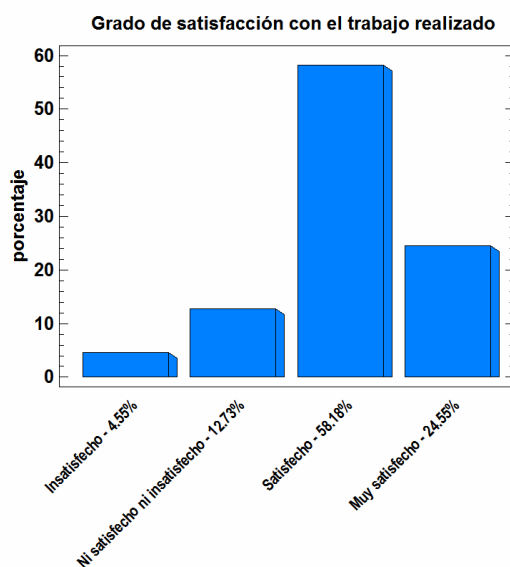


Gráfico 57: Satisfacción con el trabajo realizado

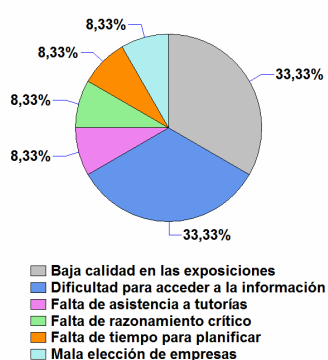
## 2. ANÁLISIS DE LOS RESULTADOS DEL PROFESORADO.

Las evaluaciones de los trabajos por parte del profesorado se han hecho a nivel del resultado del equipo, valorándose mediante rúbrica su presentación tanto oral como escrita. Estas evaluaciones han sido bastante aceptables, alcanzando un valor medio de 6,5 puntos para aquellos equipos que han mantenido la empresa elegida para todas las asignaturas.

Más del 60% del profesorado se muestra satisfecho con respecto a los equipos, frente a un 40% aproximadamente que dice no encontrarse ni satisfecho ni insatisfecho. Más de un 60% se muestra satisfecho con los trabajos presentados, frente a un 16,67% de insatisfechos y otro tanto que no se decanta por ninguna de las opciones anteriores.

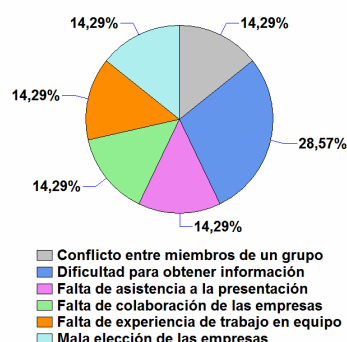
Con respecto a la aplicación de la metodología el 100% del profesorado se siente “satisfecho” o “muy satisfecho”, aunque señalan algunas incidencias en su aplicación, destacando para los equipos de segundo curso principalmente la dificultad que han tenido para acceder a la información por parte de la empresa con un 33,3%, y la falta de calidad de las exposiciones con el mismo porcentaje (Gráfico 58). Para los equipos de primer curso, el profesorado señala como principal incidencia la dificultad que han tenido para acceder a la información por parte de la empresa, en un 28,57%, repartiéndose el resto en otro tipo de dificultades como se observa en el gráfico 59.

Incidencias en la aplicación de la metodología



**Gráfico 58:** Incidencias en la aplicación de la metodología para los equipos de segundo curso

Incidencias en la aplicación de la metodología



**Gráfico 59:** Incidencias en la aplicación de la metodología para los equipos de primer curso

### 3. ANÁLISIS DE LOS RESULTADOS DE LAS EMPRESAS.

Con el objetivo de recabar información por parte de las organizaciones que han colaborado en el proyecto y que fueron las elegidas por los distintos equipos de trabajo, para saber su opinión acerca del equipo y la información solicitada por éstos, sobre su interés por los trabajos realizados por el alumnado, y por la posibilidad de establecer algún tipo de colaboración en materia de prácticas de empresas, se elaboró un cuestionario (PI2\_12\_Anexo 4) y se remitió por correo electrónico a una muestra de 30 empresas, obteniendo 12 respuestas válidas.

En el cuestionario les pedimos que mostraran su opinión sobre una serie de afirmaciones utilizando una escala de 1 a 5 puntos, en donde: (1) era totalmente de acuerdo, (2) de acuerdo, (3) ni de acuerdo ni en desacuerdo, (4) en desacuerdo, y (5) totalmente en desacuerdo.

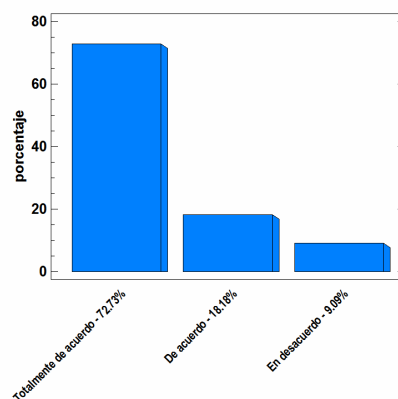
Con respecto a la primera afirmación “Considero positivo el acercamiento del alumnado de la Facultad de Ciencias del Trabajo de la Universidad de Cádiz a la empresa”, el 91% de las empresas muestran un total acuerdo, frente a un 9% que manifiestan desacuerdo.

El 72,73% de las empresas afirman estar totalmente de acuerdo que están satisfechas en poder colaborar en la formación del alumnado de la Facultad de Ciencias del Trabajo de la



Universidad de Cádiz, y el 18,18% afirman estar de acuerdo. De nuevo, tan sólo un 9% muestran su disconformidad (gráfico 60).

Me siento satisfecho/a en poder colaborar en la formación del alumnado de la Facultad de Ciencias del Trabajo de la Universidad de Cádiz

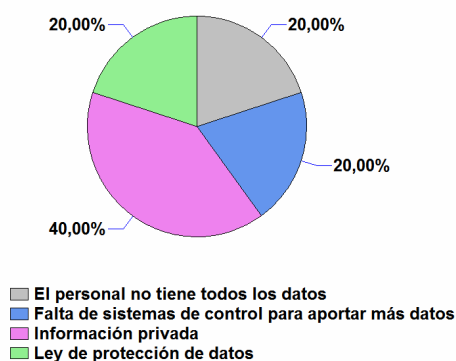


**Gráfico 60:** Satisfacción de colaborar en la formación

El siguiente ítem hacía referencia a si las empresas se sentían satisfechas porque los estudiantes mostraron interés en conocer su empresa, dando como resultado que el 80% de las empresas se muestran totalmente de acuerdo, un 10% se muestran de acuerdo y el mismo porcentaje en desacuerdo.

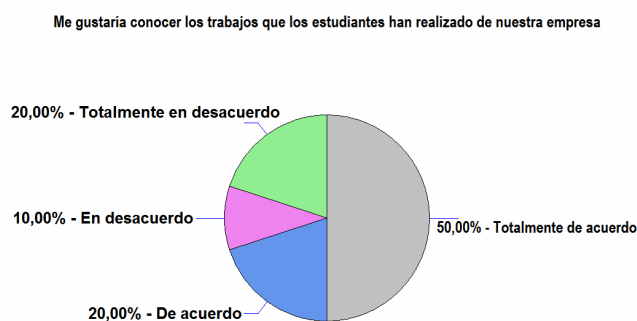
Con respecto a la opinión de las empresas sobre los estudiantes, el 90% de las empresas opinan que los estudiantes han sabido solicitar la información de forma clara. Aproximadamente el 90% estiman que han podido facilitar toda la información que los estudiantes han solicitado de su empresa. Aquellas que han que no ha sido posible, lo atribuyen a diversas causas tal y como se muestra en el siguiente gráfico (gráfico 61).

Si no ha sido posible facilitar toda la información, por favor, indiquenos cuáles han sido las causas



**Gráfico 61:** Causas de no suministrar información

El 60% de las empresas encuestadas se muestran totalmente de acuerdo o de acuerdo (30%) en que tanto el nivel de conocimiento de los estudiantes, como el nivel de madurez de los mismos cumplieran sus expectativas. Estas valoraciones tan positivas nos podrían inducir a pensar que a las empresas les gustaría conocer los trabajos que los estudiantes realizaron de su empresa, sin embargo, tan sólo el 50% afirmaron estar totalmente de acuerdo en querer conocerlos (gráfico 62)



**Gráfico 62:** Interés en conocer el trabajo de los estudiantes

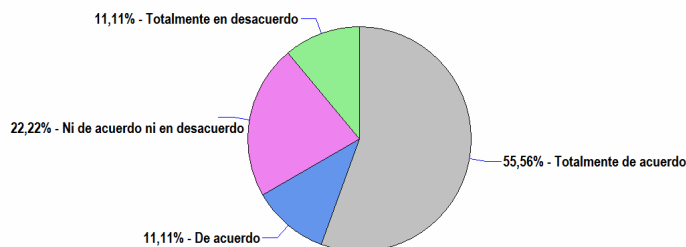
Uno de los objetivos que nos planteamos en este proyecto fue establecer vínculos de colaboración con las organizaciones de nuestro entorno, establecer contactos con estas entidades con la finalidad de que el alumnado pueda realizar prácticas en las mismas, así como fomentar la reciprocidad entre la universidad y el entorno empresarial. En este sentido planteamos las tres últimas afirmaciones para calibrar el interés y la disponibilidad futura de dichas empresas.

Con respecto a la afirmación “Considero interesante seguir colaborando con la Facultad de Ciencias del Trabajo de la Universidad de Cádiz a través de los trabajos que tienen que realizar los estudiantes”, un 80% de las empresas se muestra totalmente de acuerdo o de acuerdo, frente a un 20% que está totalmente en desacuerdo.

En relación a si las empresas estiman que este acercamiento de los estudiantes puede dar lugar a considerar la realización de prácticas de formación en su empresa, el 50% se muestra totalmente de acuerdo, un 10% se muestra de acuerdo y un 30% no se manifiesta. Tan sólo un 10% está totalmente en desacuerdo en este aspecto.

Por último, se le preguntó acerca de si consideraban que este acercamiento con la universidad podría servir como base a futuras colaboraciones en materia de investigación, mostrándose los resultados en el gráfico 63.

Considero que este acercamiento con la universidad puede servir como base a futuras colaboraciones en materia de investigación



**Gráfico 63:** Posibilidad de futura colaboración en investigación

#### 4. CONCLUSIONES Y PROPUESTAS DE MEJORA

La metodología analizada que aplica equipos de trabajo multidisciplinares y visitas a empresas es muy bien valorada tanto por el alumnado como por el profesorado.

Los resultados obtenidos, nos demuestran que esta metodología ha servido para favorecer el desarrollo de ciertas destrezas y habilidades implícitas en la misma, como el desarrollo de destrezas para el trabajo en equipo, de habilidades de comunicación con las organizaciones y sus dirigentes, así como de búsqueda de información, desarrollo de la capacidad crítica del alumnado, favorecer una visión global en la aplicación de todos los conocimientos adquiridos, desarrollo de habilidades de expresión oral y escrita, familiarización con el vocabulario propio de la signatura, desarrollo de la comunicación profesorado-alumnado a través de las consultas que realizan y la labor de coordinación y motivación del alumnado, y conocimiento por parte del profesorado del desarrollo del proceso de aprendizaje, mediante la efectiva retroalimentación que este método ofrece.

Además de estos objetivos, implícitos en esta metodología de trabajo en equipo y visitas a empresas, nos propusimos otros objetivos que suponen la esencia de la innovación docente que presentamos en este proyecto.

- Favorecer el contacto del alumnado con la realidad empresarial. En este sentido, consideramos que se ha favorecido el contacto con la realidad empresarial, ya que se han analizado un total de 82 empresas, entre los equipos formados por el alumnado de primer curso (44 empresas) y los equipos formados por el alumnado de segundo curso (38 empresas) de las sedes de Cádiz y Algeciras. Según resultados mostrados de las encuestas realizadas al alumnado, más del 88% del alumnado de primer curso apunta haber comprendido mejor la realidad empresarial, y los alumnos de segundo curso en un 80% aproximadamente.

- Incorporar otras áreas de conocimiento que tradicionalmente no han utilizado la metodología de visitas a empresas. La metodología de trabajo en equipo y visitas a empresas, que tradicionalmente ha sido aplicada en las asignaturas del área de Organización de Empresas, ha sido aplicada además en cuatro asignaturas que nunca antes habían aplicado esta metodología, y que pertenecen a tres áreas de conocimientos diferentes: Psicología del Trabajo y de las Organizaciones del Departamento de Psicología, Economía del Trabajo del Departamento de Economía General, y Derecho Colectivo del Trabajo y Derecho del Trabajo, ambas del Departamento de Derecho del Trabajo y de la Seguridad Social.
- Otro de nuestros objetivos era beneficiar el análisis de la misma realidad empresarial por parte del alumnado desde distintas perspectivas. En este sentido, los equipos de primer curso (44 equipos) realizaron trabajos de la empresa elegida aplicando los conceptos de dos asignaturas, Administración de Empresas y Psicología del Trabajo y de las Organizaciones. Por otro lado los equipos de segundo curso (38 equipos), realizaron trabajos de la empresa elegida aplicando los conceptos de cuatro asignaturas, Dirección y Gestión de Recursos Humanos, Economía del Trabajo, Derecho Colectivo del Trabajo y Derecho del Trabajo. Según los resultados mostrados, el 34,2% (13 equipos) de segundo curso comenzaron en la asignatura de primer curso, Administración de Empresas en el curso 2010-11, y continuaron analizando las empresas elegidas entonces para al menos una de las asignaturas de 2º curso del segundo semestre en el curso 2011-12 (Dirección y Gestión de Recursos Humanos, Derecho Colectivo del Trabajo y/o Economía del Trabajo). El 60,5% de los 38 equipos han permanecido analizando la misma empresa al menos en dos de las asignaturas de segundo curso que participan en este proyecto. Estos datos reflejan que el alumnado ha podido analizar una misma realidad empresarial desde distintas perspectivas.

El hecho de que tan sólo un 34,2% de los equipos formados en el curso 2010-2011 continuaran trabajando en el curso 2011-12, se debe a sus distintas experiencias de trabajo en equipo, al resultado del trabajo en equipo, y a los distintos niveles de rendimiento en las asignaturas matriculadas, entre otros factores.

- Aportar al alumnado una mayor conciencia de la interconexión de los aprendizajes de las distintas áreas de conocimiento. Los trabajos de las distintas asignaturas que los equipos han realizado de la empresa que han elegido, les han aportado una mayor conciencia de la interconexión de los aprendizajes de las distintas áreas de conocimiento, tal y como han manifestado en la encuesta que han realizado 136 alumnos de primer curso y 113 alumnos de segundo curso, donde el 84,33% del alumnado de primer curso opina que la realización de los trabajos les ha ayudado a interconectar los conocimientos de las distintas asignaturas, manifestándose en el mismo sentido el 78,79% del alumnado de segundo.
- La coordinación entre profesores de diferentes materias es uno de los pilares de la organización de la docencia universitaria para hacer frente a los retos y objetivos comunes derivados de la creación del Espacio Europeo de Educación Superior (1). La metodología

aplicada ha exigido el compromiso inicial de todos los docentes implicados en participar en reuniones de coordinación, ya que cada docente es responsable de una asignatura diferente, y pertenecientes a distintas áreas de conocimiento. En estas reuniones de coordinación, fundamentales para el avance del proyecto, se establecieron aspectos tales como: competencias específicas y competencias generales transversales, tanto instrumentales como personales y sistémicas, que se iban a desarrollar, criterios de formación de equipos, características que debían reunir las organizaciones elegidas por los distintos equipos, pautas de seguimiento de los trabajos en equipo, y criterios para la evaluación de los trabajos en equipo, tanto evaluación escrita como oral.

- Desarrollo coordinado de competencias. En las reuniones de coordinación del profesorado se decidieron las competencias específicas y competencias generales que se iban a desarrollar. Se analizaron ocho competencias genéricas comunes a las asignaturas implicadas en el proyecto, tales como desarrollo de destrezas para el trabajo en equipo, expresión oral y escrita, capacidad de análisis y síntesis, capacidad de razonamiento crítico y autocrítico, capacidad de organización y planificación, comprender mejor los conceptos de las asignaturas, interconectar los conocimientos de las distintas asignaturas, y comprender mejor la realidad empresarial. Con respecto a las competencias específicas, se analizaron tres que son comunes a todas las asignaturas participantes: capacidad para trasladar los conceptos a la práctica, capacidad para localizar, seleccionar y gestionar información, y capacidad para interrelacionar las distintas disciplinas que configuran las relaciones laborales. Un alto porcentaje de alumnos (entre el 70 y 90% aproximadamente) estiman haber mejorado sus competencias tanto genéricas como específicas.
- Posibilidad de establecer vínculos de colaboración con las organizaciones de nuestro entorno. La información recabada por parte de las organizaciones que han colaborado en el proyecto y que fueron las elegidas por los distintos equipos de trabajo, para saber su opinión acerca del equipo y la información solicitada por éstos, sobre su interés por los trabajos realizados por el alumnado, y por la posibilidad de establecer algún tipo de colaboración en materia de prácticas de empresas, muestra que un 80% de las empresas están “totalmente de acuerdo” o “de acuerdo” con respecto a si considera interesante seguir colaborando con la Facultad de Ciencias del Trabajo de la Universidad de Cádiz a través de los trabajos que tienen que realizar los estudiantes, frente a un 20% que está totalmente en desacuerdo.
- Existen posibilidades de establecer contactos con estas entidades con la finalidad de que los alumnos puedan realizar prácticas en las mismas, ya que los resultados ponen de manifiesto que el 50% de las empresas se muestra “totalmente de acuerdo” en considerar la realización de prácticas de formación para nuestro alumnado en su empresa, un 10% se muestra “de acuerdo” y un 30% no se manifiesta. Tan sólo un 10% está “totalmente en desacuerdo” en este aspecto.
- Fomentar la reciprocidad entre la Universidad y el entorno empresarial. Consideramos que las visitas a las empresas por parte de los equipos de trabajo para recabar información

para realizar los trabajos de las distintas asignaturas, el contacto con sus dirigentes, así como el contacto con el profesorado, fomenta la reciprocidad entre la Universidad y el entorno empresarial. Un 90% de las empresas se muestran “de acuerdo” o “totalmente de acuerdo” en que se sienten satisfechas porque los estudiantes mostraron interés en conocer su empresa. Además, el 72,73% de las empresas afirman estar “totalmente de acuerdo” que están satisfechas en poder colaborar en la formación del alumnado de la Facultad de Ciencias del Trabajo de la Universidad de Cádiz, y el 18,18% afirman estar “de acuerdo”.

- Nos interesaba conocer si las empresas estarían interesadas en compartir los resultados de los proyectos de los equipos, así como recabar sus opiniones para futuro debate y/o investigación. Las encuestas arrojan que el 50% de las empresas afirman estar “totalmente de acuerdo” en querer conocer los trabajos de los alumnos, y un 20% está “de acuerdo”. Por otro lado, un 55,56% se mostró “totalmente de acuerdo” en considerar que este acercamiento con la universidad podría servir como base a futuras colaboraciones en materia de investigación, y un 11% de las empresas encuestadas, se mostró “de acuerdo”.

#### **Propuestas de mejora:**

- El alumnado percibe que ha mejorado notablemente sus competencias tanto generales como específicas. No obstante, la evaluación de los trabajos es un proceso complicado si se quiere determinar cuánto ha trabajado cada persona y cuál es el nivel de conocimiento logrado (2). En este sentido, sería interesante analizar las competencias que el trabajo en equipo comporta a nivel individual, ya que, como apunta Aceituno (3), no todos los componentes dentro de los equipos asumen las mismas responsabilidades en la gestión del equipo, tales como el liderazgo, la comunicación, la contribución individual, la participación, compromiso ético y sensibilidad social.
- El profesorado observa que los equipos tienen dificultad en cómo obtener información de las empresas, e incluso en identificar la fuente, y la información que es relevante de la que no lo es para el trabajo que están realizando. Los proyectos son eminentemente prácticos, por tanto, dependen de cómo gestionen la información obtenida de las empresas. En algunos casos los alumnos/as extraen la información de las páginas web, en vez de contactar directamente con los responsables de las empresas, lo cual es básico en esta metodología con la que se pretende que exista un contacto más directo con las organizaciones y sus dirigentes. Este hecho podría solucionarse a través de cursos o talleres impartidos por profesionales, para que se les enseñe cómo obtener información de una empresa y cuáles son las fuentes de información a las que pueden acudir en función de la información que quieran recabar.
- La capacidad para gestionar la información obtenida por los equipos y exponerla de forma oral y escrita es mejorable. Esto nos puede indicar que sería positiva la asistencia a talleres sobre cómo exponer en público, y cómo hacer una mejor preparación de los trabajos.

- La muestra de empresas encuestadas es reducida (36,6% del total de empresas analizadas). Se les indicó a los equipos que apuntaran en sus trabajos escritos el nombre de la persona de contacto en la empresa analizada, así como su correo electrónico, con la finalidad de enviarles por éste medio la encuesta de opinión elaborada. Un alto porcentaje de equipos no señaló dicha información, y otros tantos que lo hicieron, correspondían a datos de trabajadores que habían servido de contacto y como fuente de información, pero que no asumían puestos de responsabilidad (gerencia, dirección de departamento, jefatura, etc.), y que, por tanto, no podían ser los receptores de nuestras encuestas de opinión. Este hecho podría solucionarse haciendo un seguimiento más estrecho por parte del profesorado, que debería solicitar dicha información desde que el equipo le comunica la empresa elegida, para de ese modo asegurarse de que la fuente de información es la adecuada para la obtención de la información que su trabajo requiere. De esta forma, el profesorado dispondría desde el inicio del curso de un listado de las empresas elegidas, sus dirigentes y datos de contacto.

Por otro lado, el porcentaje de respuestas de las empresas también ha sido bajo (40%), este hecho nos puede llevar a pensar que quizás podría utilizarse otro medio para recabar información, o bien combinar correo electrónico con llamada telefónica, ya que algunas de las direcciones de correo electrónico facilitadas no eran correctas.

## REFERENCIAS

1. Gallego, J. R., Redondo, A., Lorente, R., Benedito, A.. La coordinación entre profesores como base del nuevo aprendizaje universitario: estudio de un caso en la Universitat de València. *Arxius de Ciències Socials*. **2011**, 24, 119-134.
2. Barba, J.J.; Martínez, S.; Torrego, L. El Proyecto de aprendizaje tutorado cooperativo. Una experiencia en el grado de maestra de Educación Infantil. *Revista de Docencia Universitaria. REDU. Monográfico: Buenas prácticas docentes en la enseñanza universitaria*. **2012**, 10 (1), 123–144. Extraído el 15 de mayo de 2012 en <http://redaberta.usc.es/redu>
3. Aceituno, P., *La evaluación de competencias en el trabajo en grupo de aulas universitarias on-line: un estudio aplicado a las asignaturas de organización de empresas*. Ponencia virtual presentada en las VII Jornadas de Innovación pedagógica. Universidad Politécnica de Madrid. ADA-Madrid. **2012**. Extraída el 7 de mayo de 2012 en [http://moodle.upm.es/adamadrid/file.php/1/web\\_VII\\_jornadas\\_ADA/ponencias\\_virt.htm](http://moodle.upm.es/adamadrid/file.php/1/web_VII_jornadas_ADA/ponencias_virt.htm)

## PI\_12\_031\_Anexo 3: CUESTIONARIO PROFESORADO

### PROYECTO DE INNOVACION DOCENTE PI2\_12\_031

### INFORME DE EVALUACIÓN Y VALORACIÓN

Estimado profesorado.

El objetivo de este informe es, en primer lugar, recoger información referida a los resultados alcanzados por cada equipo en el proyecto de empresa presentado en clase, y en segundo lugar, recabar información sobre la opinión que tiene el profesorado implicado en el proyecto para medir su grado de satisfacción en función de los objetivos previstos, así como poner de manifiesto las dificultades e incidencias surgidas en la realización de esta experiencia.

Para ello te ruego que dediques unos minutos.

#### DATOS DEL PROFESOR/A

APELLIDOS Y NOMBRE: \_\_\_\_\_

CURSO EN EL QUE IMPARTE LA ASIGNATURA:

☐ Primero de Grado

☐ Segundo de Grado

GRUPO:

☐ Mañana

☐ Tarde

☐ Algeciras

NOMBRE DE LA ASIGNATURA: \_\_\_\_\_

ÁREA DE CONOCIMIENTO: \_\_\_\_\_

#### 1. EVALUACIÓN DE TRABAJOS EN EQUIPO

Haz un listado con las empresas elegidas por los distintos equipos para realizar sus trabajos e indica la calificación, en base 10, obtenida por estos equipos.



## 2. VALORACIÓN SOBRE EL GRADO SATISFACCIÓN GENERAL

Grado de satisfacción con los equipos

<input type="checkbox"/>	Muy satisfecho	<input type="checkbox"/>	Satisfecho	<input type="checkbox"/>	Ni satisfecho Ni insatisfecho	<input type="checkbox"/>	Insatisfecho	<input type="checkbox"/>	Muy insatisfecho
--------------------------	----------------	--------------------------	------------	--------------------------	----------------------------------	--------------------------	--------------	--------------------------	------------------

Grado de satisfacción con la metodología

<input type="checkbox"/>	Muy satisfecho	<input type="checkbox"/>	Satisfecho	<input type="checkbox"/>	Ni satisfecho Ni insatisfecho	<input type="checkbox"/>	Insatisfecho	<input type="checkbox"/>	Muy insatisfecho
--------------------------	----------------	--------------------------	------------	--------------------------	----------------------------------	--------------------------	--------------	--------------------------	------------------

Grado de satisfacción con los trabajos presentados

<input type="checkbox"/>	Muy satisfecho	<input type="checkbox"/>	Satisfecho	<input type="checkbox"/>	Ni satisfecho Ni insatisfecho	<input type="checkbox"/>	Insatisfecho	<input type="checkbox"/>	Muy insatisfecho
--------------------------	----------------	--------------------------	------------	--------------------------	----------------------------------	--------------------------	--------------	--------------------------	------------------

## 3. INCIDENCIAS EN LA APLICACIÓN DE LA METODOLOGÍA

Por favor, expón las dificultades o incidencias que hayan surgido en la realización de esta experiencia (relacionadas con la metodología, empresas elegidas, obtención de la información por parte del alumnado, calidad de trabajos escritos, calidad de las exposiciones, etc.), y comenta sus posibles soluciones:

## PI2\_12\_031\_Anexo 2 : CUESTIONARIO ALUMNADO

### CUESTIONARIO PROYECTO DE INNOVACION DOCENTE PI2\_12\_031

Por favor, dedica unos minutos a responder este cuestionario.

El objetivo es recabar información sobre la opinión que tiene el alumnado acerca de la metodología, contenido y resultados de los trabajos realizados en equipo, y se enmarca dentro de un Proyecto de Innovación Docente concedido por la Unidad de Innovación Docente de La Universidad de Cádiz.

No hay respuestas correctas o erróneas. Será útil en la medida en que seas sincero/a en tus respuestas. Tan sólo tienes que marcar con una x la opción que te resulta más adecuada.

Tus respuestas son confidenciales.

#### DATOS DEL ALUMNO/A

APELLIDOS Y NOMBRE DEL ALUMNO/A: \_\_\_\_\_

CURSO:

☐ Primero de Grado ☐ Segundo de Grado

GRUPO:

☐ Mañana ☐ Tarde ☐ Algeciras

NOMBRE DE LA EMPRESA ELEGIDA: \_\_\_\_\_

#### 1. VALORACIÓN SOBRE LA METODOLOGÍA DE TRABAJO EN EQUIPO

Por favor valora en función de la siguiente escala, las siguientes afirmaciones:

Me ha resultado fácil trabajar en equipo

<input type="checkbox"/>	Muy de acuerdo	<input type="checkbox"/>	De acuerdo	<input type="checkbox"/>	Sin opinión	<input type="checkbox"/>	En desacuerdo	<input type="checkbox"/>	Muy en desacuerdo
--------------------------	----------------	--------------------------	------------	--------------------------	-------------	--------------------------	---------------	--------------------------	-------------------

El equipo ha trabajado bien

<input type="checkbox"/>	Muy de acuerdo	<input type="checkbox"/>	De acuerdo	<input type="checkbox"/>	Sin opinión	<input type="checkbox"/>	En desacuerdo	<input type="checkbox"/>	Muy en desacuerdo
--------------------------	----------------	--------------------------	------------	--------------------------	-------------	--------------------------	---------------	--------------------------	-------------------

El equipo ha organizado bien sus actividades

<input type="checkbox"/>	Muy de acuerdo	<input type="checkbox"/>	De acuerdo	<input type="checkbox"/>	Sin opinión	<input type="checkbox"/>	En desacuerdo	<input type="checkbox"/>	Muy en desacuerdo
--------------------------	----------------	--------------------------	------------	--------------------------	-------------	--------------------------	---------------	--------------------------	-------------------

Es mejor un equipo con miembros impuestos

<input type="checkbox"/>	Muy de acuerdo	<input type="checkbox"/>	De acuerdo	<input type="checkbox"/>	Sin opinión	<input type="checkbox"/>	En desacuerdo	<input type="checkbox"/>	Muy en desacuerdo
--------------------------	----------------	--------------------------	------------	--------------------------	-------------	--------------------------	---------------	--------------------------	-------------------

Tenía claro qué es trabajar en equipo

<input type="checkbox"/>	Muy de acuerdo	<input type="checkbox"/>	De acuerdo	<input type="checkbox"/>	Sin opinión	<input type="checkbox"/>	En desacuerdo	<input type="checkbox"/>	Muy en desacuerdo
--------------------------	----------------	--------------------------	------------	--------------------------	-------------	--------------------------	---------------	--------------------------	-------------------

Es conveniente formación previa de trabajo en equipo

<input type="checkbox"/>	Muy de acuerdo	<input type="checkbox"/>	De acuerdo	<input type="checkbox"/>	Sin opinión	<input type="checkbox"/>	En desacuerdo	<input type="checkbox"/>	Muy en desacuerdo
--------------------------	----------------	--------------------------	------------	--------------------------	-------------	--------------------------	---------------	--------------------------	-------------------

He aprendido de mis compañeros

<input type="checkbox"/>	Muy de acuerdo	<input type="checkbox"/>	De acuerdo	<input type="checkbox"/>	Sin opinión	<input type="checkbox"/>	En desacuerdo	<input type="checkbox"/>	Muy en desacuerdo
--------------------------	----------------	--------------------------	------------	--------------------------	-------------	--------------------------	---------------	--------------------------	-------------------

El resultado del equipo ha sido mejor que si lo hubiera hecho solo

<input type="checkbox"/>	Muy de acuerdo	<input type="checkbox"/>	De acuerdo	<input type="checkbox"/>	Sin opinión	<input type="checkbox"/>	En desacuerdo	<input type="checkbox"/>	Muy en desacuerdo
--------------------------	----------------	--------------------------	------------	--------------------------	-------------	--------------------------	---------------	--------------------------	-------------------

Ha habido alguna baja entre los miembros del equipo

<input type="checkbox"/>	Sí	<input type="checkbox"/>	No
--------------------------	----	--------------------------	----

Si es así, la baja ha sido motivada por:

<input type="checkbox"/>	No ha trabajado lo suficiente
<input type="checkbox"/>	No estaba matriculado/a en la asignatura
<input type="checkbox"/>	Falta de interés por el trabajo
<input type="checkbox"/>	Otros (indicar):

¿Qué ha funcionado mal en el equipo?

<input type="checkbox"/>	Nada
<input type="checkbox"/>	Falta de interés por parte de algún miembro
<input type="checkbox"/>	Falta de cumplimiento por parte de algún miembro
<input type="checkbox"/>	Dificultad para reunirme con mis compañeros
<input type="checkbox"/>	Ausencia de un líder
<input type="checkbox"/>	Otros (Indicar):

## 2. VALORACIÓN SOBRE CONOCIMIENTOS Y COMPETENCIAS ADQUIRIDOS

Por favor valora en función de la siguiente escala, las siguientes afirmaciones relativas a las competencias genéricas:

### COMPETENCIAS GENÉRICAS

Me ha ayudado a mejorar mi competencia de trabajo en equipo

<input type="checkbox"/>	Muy de acuerdo	<input type="checkbox"/>	De acuerdo	<input type="checkbox"/>	Sin opinión	<input type="checkbox"/>	En desacuerdo	<input type="checkbox"/>	Muy en desacuerdo
--------------------------	----------------	--------------------------	------------	--------------------------	-------------	--------------------------	---------------	--------------------------	-------------------

Me ha ayudado a mejorar mi expresión oral y escrita

<input type="checkbox"/>	Muy de acuerdo	<input type="checkbox"/>	De acuerdo	<input type="checkbox"/>	Sin opinión	<input type="checkbox"/>	En desacuerdo	<input type="checkbox"/>	Muy en desacuerdo
--------------------------	----------------	--------------------------	------------	--------------------------	-------------	--------------------------	---------------	--------------------------	-------------------

Me ha ayudado a mejorar mi capacidad de análisis y síntesis

<input type="checkbox"/>	Muy de acuerdo	<input type="checkbox"/>	De acuerdo	<input type="checkbox"/>	Sin opinión	<input type="checkbox"/>	En desacuerdo	<input type="checkbox"/>	Muy en desacuerdo
--------------------------	----------------	--------------------------	------------	--------------------------	-------------	--------------------------	---------------	--------------------------	-------------------

Me ha ayudado a mejorar mi capacidad de razonamiento crítico y autocrítico

<input type="checkbox"/>	Muy de acuerdo	<input type="checkbox"/>	De acuerdo	<input type="checkbox"/>	Sin opinión	<input type="checkbox"/>	En desacuerdo	<input type="checkbox"/>	Muy en desacuerdo
--------------------------	----------------	--------------------------	------------	--------------------------	-------------	--------------------------	---------------	--------------------------	-------------------

Me ha ayudado a mejorar mi capacidad de organización y planificación

<input type="checkbox"/>	Muy de acuerdo	<input type="checkbox"/>	De acuerdo	<input type="checkbox"/>	Sin opinión	<input type="checkbox"/>	En desacuerdo	<input type="checkbox"/>	Muy en desacuerdo
--------------------------	----------------	--------------------------	------------	--------------------------	-------------	--------------------------	---------------	--------------------------	-------------------

Me ha ayudado a comprender mejor los conceptos de las asignaturas

<input type="checkbox"/>	Muy de acuerdo	<input type="checkbox"/>	De acuerdo	<input type="checkbox"/>	Sin opinión	<input type="checkbox"/>	En desacuerdo	<input type="checkbox"/>	Muy en desacuerdo
--------------------------	----------------	--------------------------	------------	--------------------------	-------------	--------------------------	---------------	--------------------------	-------------------

Me ha ayudado a interconectar los conocimientos de las distintas asignaturas

<input type="checkbox"/>	Muy de acuerdo	<input type="checkbox"/>	De acuerdo	<input type="checkbox"/>	Sin opinión	<input type="checkbox"/>	En desacuerdo	<input type="checkbox"/>	Muy en desacuerdo
--------------------------	----------------	--------------------------	------------	--------------------------	-------------	--------------------------	---------------	--------------------------	-------------------

Me ha ayudado a comprender mejor la realidad empresarial

<input type="checkbox"/>	Muy de acuerdo	<input type="checkbox"/>	De acuerdo	<input type="checkbox"/>	Sin opinión	<input type="checkbox"/>	En desacuerdo	<input type="checkbox"/>	Muy en desacuerdo
--------------------------	----------------	--------------------------	------------	--------------------------	-------------	--------------------------	---------------	--------------------------	-------------------

Por favor, valora para cada asignatura, utilizando la escala, las siguientes afirmaciones relativas a competencias específicas. Márcalas con una cruz:

### COMPETENCIAS ESPECÍFICAS

Ha sido fácil trasladar los conceptos a la práctica

Asignatura	Muy de acuerdo	De acuerdo	Sin opinión	En desacuerdo	Muy en desacuerdo
Administración de Empresas					
Psicología del trabajo y de las Organizaciones					
Dirección y Gestión de Recursos Humanos					
Derecho Colectivo del Trabajo					
Derecho del Trabajo					
Economía del Trabajo					

Me ha ayudado a mejorar mi capacidad para localizar, seleccionar y gestionar información

Asignatura	Muy de acuerdo	De acuerdo	Sin opinión	En desacuerdo	Muy en desacuerdo
Administración de Empresas					
Psicología del trabajo y de las Organizaciones					
Dirección y Gestión de Recursos Humanos					
Derecho Colectivo del Trabajo					
Derecho del Trabajo					
Economía del Trabajo					

Me ha ayudado a mejorar mi capacidad para interrelacionar las distintas disciplinas que configuran las relaciones laborales

Asignatura	Muy de acuerdo	De acuerdo	Sin opinión	En desacuerdo	Muy en desacuerdo
Administración de Empresas					
Psicología del trabajo y de las Organizaciones					
Dirección y Gestión de Recursos Humanos					
Derecho Colectivo del Trabajo					
Derecho del Trabajo					
Economía del Trabajo					

### 3. VALORACIÓN SOBRE LA EMPRESA ELEGIDA

Por favor valora en función de la siguiente escala, las siguientes afirmaciones:

Mi equipo ha elegido esta empresa porque

<input type="checkbox"/>	Nos parecía interesante para analizar
<input type="checkbox"/>	Conocíamos a alguien que trabajaba en la empresa
<input type="checkbox"/>	Por su localización
<input type="checkbox"/>	No hemos encontrado otra

	Otros (indicar):
--	------------------

En la empresa me han tratado con amabilidad

	Muy de acuerdo		De acuerdo		Sin opinión		En desacuerdo		Muy en desacuerdo
--	----------------	--	------------	--	-------------	--	---------------	--	-------------------

Me gustaría trabajar en esa empresa

	Muy de acuerdo		De acuerdo		Sin opinión		En desacuerdo		Muy en desacuerdo
--	----------------	--	------------	--	-------------	--	---------------	--	-------------------

Me gustaría hacer prácticas en esa empresa

	Muy de acuerdo		De acuerdo		Sin opinión		En desacuerdo		Muy en desacuerdo
--	----------------	--	------------	--	-------------	--	---------------	--	-------------------

La empresa ha comprendido desde el principio nuestro propósito

	Muy de acuerdo		De acuerdo		Sin opinión		En desacuerdo		Muy en desacuerdo
--	----------------	--	------------	--	-------------	--	---------------	--	-------------------

La empresa siempre ha mostrado disponibilidad

	Muy de acuerdo		De acuerdo		Sin opinión		En desacuerdo		Muy en desacuerdo
--	----------------	--	------------	--	-------------	--	---------------	--	-------------------

Ha sido fácil contactar con la empresa

	Muy de acuerdo		De acuerdo		Sin opinión		En desacuerdo		Muy en desacuerdo
--	----------------	--	------------	--	-------------	--	---------------	--	-------------------

Ha sido sencillo conseguir información de la empresa

Asignatura	Muy de acuerdo	De acuerdo	Sin opinión	En desacuerdo	Muy en desacuerdo
Administración de Empresas					
Psicología del trabajo y de las Organizaciones					
Dirección y Gestión de Recursos Humanos					
Derecho Colectivo del Trabajo					
Derecho del Trabajo					
Economía del Trabajo					

Grado de satisfacción con la empresa

	Muy satisfecho		Satisfecho		Ni satisfecho Ni insatisfecho		Insatisfecho		Muy insatisfecho
--	----------------	--	------------	--	----------------------------------	--	--------------	--	------------------

#### 4. VALORACIÓN SOBRE EL GRADO SATISFACCIÓN GENERAL

Grado de satisfacción con mi equipo

	Muy satisfecho		Satisfecho		Ni satisfecho Ni insatisfecho		Insatisfecho		Muy insatisfecho
--	----------------	--	------------	--	----------------------------------	--	--------------	--	------------------

Grado de satisfacción con la metodología

	Muy satisfecho		Satisfecho		Ni satisfecho Ni insatisfecho		Insatisfecho		Muy insatisfecho
--	----------------	--	------------	--	----------------------------------	--	--------------	--	------------------

Grado de satisfacción con el trabajo realizado

	Muy satisfecho		Satisfecho		Ni satisfecho Ni insatisfecho		Insatisfecho		Muy insatisfecho
--	----------------	--	------------	--	----------------------------------	--	--------------	--	------------------

## PI2\_12\_031\_Anexo 4: CUESTIONARIO EMPRESAS

Estimado/a Sr./a:

Somos un grupo de profesores de la Facultad de Ciencias del Trabajo de la Universidad de Cádiz, y nos dirigimos a usted para agradecerle su valiosa colaboración y ayuda prestada a un grupo de estudiantes que han acudido a su empresa en busca de información, con el objetivo de realizar trabajos para aplicar los conceptos adquiridos en clase.

Hasta el momento esta iniciativa de acercamiento del alumnado a nuestro entorno empresarial ha sido muy bien valorada por los estudiantes y por el profesorado, y nos parece fundamental conocer también su valoración.

En este sentido, hemos elaborado el siguiente breve cuestionario que tan sólo le llevará unos pocos minutos responder y enviar.

Agradecemos sinceramente su colaboración.

Nombre de la empresa:

Persona de contacto (cargo):

Por favor, indíquenos su opinión sobre las siguientes afirmaciones utilizando una escala de 1 a 5 puntos, en donde: (1) totalmente de acuerdo, (2) de acuerdo, (3) ni de acuerdo ni en desacuerdo, (4) en desacuerdo, y (5) totalmente en desacuerdo.

1. Considero positivo el acercamiento del alumnado de la Facultad de Ciencias del Trabajo de la Universidad de Cádiz a la empresa ( ).
2. Me siento satisfecho/a en poder colaborar en la formación del alumnado de la Facultad de Ciencias del Trabajo de la Universidad de Cádiz ( ).
3. Me siento satisfecho porque los estudiantes han mostrado interés en conocer nuestra empresa ( ).
4. Los estudiantes han solicitado la información de forma clara ( ).
5. Hemos podido facilitar toda la información que los estudiantes han solicitado de nuestra empresa ( ).
6. Si no ha sido posible facilitar toda la información, por favor, indíquenos cuáles han sido las causas:
  - a.
  - b.
  - c.
7. El nivel de conocimiento de los estudiantes cumplía mis expectativas ( ).
8. El nivel de madurez de los estudiantes cumplía mis expectativas ( ).
9. Me gustaría conocer los trabajos que los estudiantes han realizado de nuestra empresa ( ).

10. Considero interesante seguir colaborando con la Facultad de Ciencias del Trabajo de la Universidad de Cádiz a través de los trabajos que tienen que realizar los estudiantes ( ).
11. Considero que este acercamiento de los estudiantes a la empresa puede dar lugar a considerar la realización de prácticas de formación en nuestra empresa ( ).
12. Considero que este acercamiento con la universidad puede servir como base a futuras colaboraciones en materia de investigación ( ).

Muchas gracias por su colaboración.

Concha Guil Marchante  
Departamento de Organización de Empresas  
Facultad de Ciencias del Trabajo  
Universidad de Cádiz  
Duque de Nájera, 6 duplicado.  
11002 Cádiz.  
Teléfono: 956015811  
Fax: 956015680